



# Com es fa un mosaic romà?



Mosaic de la Vil·la del Romeral. (Albesa, Noguera)  
Segle IV. MAC 34702



### **MOSAIC**

#### 1. *OPUS TESSELATUM*

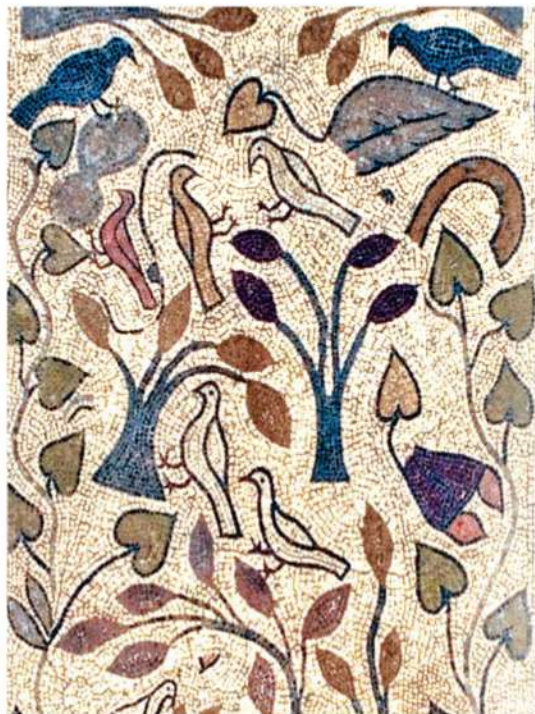
Materials necessaris per l'elaboració de l'*opus tessellatum*:

- Pedres de 3-4 cm de diàmetre
- Grava
- Tessel•les
- Calç apagada
- Sorra de sílice
- Maó triturat, pols de marbre o putzolana
- Carbonets
- Regles llargs, escaires...
- Cordill
- Cinta de fuster
- Paper
- Objecte punxant
- Eina per tallar tessel•les: poden haver-hi diverses opcions que poden ser des d'unes tenalles, a cisells i macetes, i fins i tot hi ha eines amb un tall de diamant específiques per aquesta tasca.



### Tècnica d'elaboració d'un mosaic d'*opus tessellatum*:

- Primer de tot calia anivellar i premsar el terreny per tal que el mosaic no tingués irregularitats ni desnivells.
- Es col•locava el primer estrat preparatori, l'*statumen*, format per pedres grosses.
- Per damunt de l'*statumen* hi anava el *rudus*, una barreja de morter de calç i sorra de sílice i fragments ceràmics clarament visibles. Aquest estrat havia d'estar molt ben premsat amb masses de fusta fins a tenir un gruix d'aproximadament uns 22 cm.  
Proporcions:
  - 3 parts de sorra
  - 1 part de calç
  - 3-4 fragments ceràmics
- El següent nivell era el *nucleus*, una capa d'uns 2 cm aproximadament, formada per un morter de calç amb materials inerts de granulometria més fina, com ara maó triturat, pols de marbre, putzolana...
- Un cop aplicat el *nucleus*, a damunt d'aquest s'hi feia el dibuix preparatori o sinòpia, que marcava les diferents àrees de color.





Aquest es podia fer amb l'ajuda de plantilles de ceràmica o plom, regles, cordes, compassos i altres eines...

Normalment els mosaics eren superfícies força grans i per tant s'ajudaven de cordills per crear una quadrícula sobre tot el paviment. Aquesta ajudava a dibuixar cada element en el seu lloc precís.

El dibuix del mosaic es feia prèviament sobre una o varies plantilles de paper i quan el morter encara es trobava un punt humit (mordent), es col·locava el paper sobre el *nucleus* i es resseguien les línies del dibuix amb un punxó per deixar-les marcades. Un cop sec, aquestes línies es podien resseguir amb carbonet, guix, sanguina... depenent del color del morter.

- Per sobre del *nucleus*, se li donava una fina capa de morter anomenat *tessellarius* que inseria les tesselles.

Proporcions:

1 part de calç  
1 part de sorra

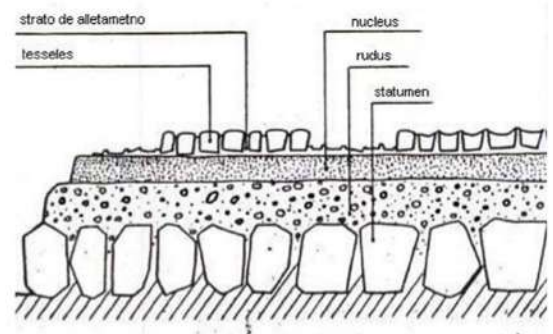
- Després calia polir la superfície del mosaic amb grans pedres sorrenques. Aquest pas tenia la funció d'evitar la presència d'arestes i que el paviment quedés perfectament allisat i polit.

Per damunt de les tesselles es donava una fina capa de morter anomenat *strato d'alietamento* que consistia en un morter de calç, sorra i pols de marbre que acabava de segellar les tesselles al suport.

Proporcions:

1 part de calç  
1 part de sorra  
1 part de pols de marbre

- Si el mosaic havia d'anar a l'exterior, sovint es cobrien amb una capa d'excrements d'oli (*heces de aceite*) per protegir-los i evitar així la penetració de gebre.



1-Excrements d'oli: residus greixosos o mucilaginosos del refinat dels olis, utilitzats en la fabricació de sabons o lubricants.



### 2. OPUS SIGNINUM

Materials necessaris per l'elaboració de l'opus signinum:

- Pedres d'entre 4 i 5 cm
- Grava
- Tessel•les
- Calç apagada
- Sorra de sílice
- Maó triturat, pols de marbre o putzolana
- Carbonets
- Regles llargs, escaires...
- Cordill
- Cinta de fuster
- Paper
- Objecte punxant
- Eina per tallar tessel•les: poden haver-hi diverses opcions que poden ser des d'unes tenalles, a cisells i macetes, i fins i tot hi ha eines amb un tall de diamant específiques per aquesta tasca.



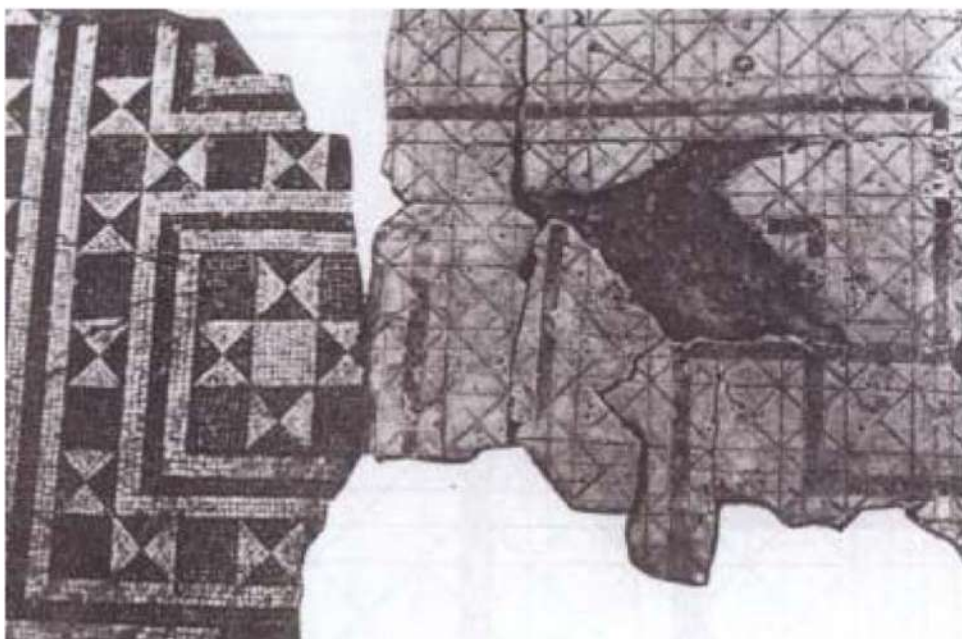
### Tècnica d'elaboració d'un mosaic d'*opus signinum*:

- Primer de tot calia anivellar el terreny per tal que el mosaic no tingués irregularitats ni desnivells.
- Es col•locava el primer estrat preparatori, l'*statumen*, format per pedres grosses i força regulars.
- Per damunt de l'*statumen* hi anava el *rudus*, una barreja de morter de calç i sorra de sílice i fragments ceràmics clarament visibles. Aquest estrat havia d'estar molt ben premsat amb masses de fusta fins a tenir un gruix d'aproximadament 9 polzades (uns 22 cm)

### Proporcions:

- 3 parts de sorra.
- 1 part de calç
- 3-4 fragments ceràmics

- Un cop aplicat el *rudus*, a damunt d'aquest s'hi feia el dibuix preparatori o sinòpia, que marcava les diferents àrees de color. Normalment els mosaics eren superfícies força grans i per tant s'ajudaven de cordills per crear una quadrícula sobre tot el paviment. Aquesta ajudava a dibuixar cada element en el seu lloc precís.





### 3. OPUS SECTILE

Materials necessaris per l'elaboració de l'*opus sectile*:

- Pedres de mesura 3-4 cm
- Lloses de marbre o d'altres tipus de pedra
- Calç apagada
- Sorra de sílice
- Fragments ceràmics
- Carbonets
- Regles llargs, escaires...
- Cordill
- Cinta de fuster
- Paper
- Objecte punxant
- Eina per tallar les lloses: pot fer-se amb cisells i una maceta per picar.



### Tècnica d'elaboració d'un mosaic d'*opus sectile*:

- Primer de tot calia anivellar i premsar el terreny per tal que el mosaic no tingués irregularitats ni desnivells.
- Es col•locava el primer estrat preparatori, l'*statumen*, format per pedres grosses i força regulars.
- Per damunt de l'*statumen* hi anava el *rudus*, una barreja de morter de calç i sorra de sílice i fragments ceràmics clarament visibles. Aquest estrat havia d'estar molt ben premsat amb masses de fusta fins a tenir un gruix d'aproximadament uns 22 cm.  
Proporcions:
  - 3 parts de sorra.
  - 1 part de calç
  - 3-4 fragments ceràmics
- Un cop aplicat el *rudus*, a damunt d'aquest s'hi feia el dibuix preparatori o sinòpia, que marcava el dibuix.

Aquest es podia fer amb l'ajuda de plantilles de ceràmica o plom, regles, cordes, compassos i altres eines...

Normalment els mosaics eren superfícies força grans i per tant s'ajudaven de cordills per crear una quadrícula sobre tot el paviment. Aquesta ajudava a dibuixar cada element en el seu lloc precís.

El dibuix del mosaic es feia prèviament sobre una o varies plantilles de paper i quan el morter encara es trobava un punt humit (mordent), es col•locava el paper sobre el *nucleus* i es resseguien les línies del dibuix amb un punxó per deixar-les marcades. Un cop sec, aquestes línies es podien resseguir amb carbonet, guix, sanguina... depenent del color del morter



- L'*opus sectile* té la particularitat que les tesselles són lloses de marbre o d'altres tipus de pedra, policromes, de gruix força regular i tallades en formes geomètriques o figurades. Aquestes es disposen de manera que formen un dibuix figuratiu o algun tipus de decoració geomètrica. Aquestes s'assenten directament sobre el rudus encara tendre, de manera que es puguin anar anivellant les lloses de marbre.
- Després calia polir la superfície del mosaic amb grans pedres sorrenques. Aquest pas tenia la funció d'evitar la presència d'arestes i que el paviment quedés perfectament allisat i polit.
- Per damunt de les tesselles es donava una fina capa de morter anomenat *strato d'alletamento* que consistia en un morter de calç, sorra i pols de marbre que acabava de segellar les lloses al suport.
- Si el mosaic havia d'anar a l'exterior, sovint es cobrien amb una capa d'excrements d'oli (*heces de aceites*) per protegir-los i evitar així la penetració de gel.

---

3- Excrements d'oli: residus greixosos o mucilaginosos del refinat dels olis, utilitzats en la fabricació de sabons o lubricants.